

Quartalsbericht

1/2000





Highlights

Mehrheitsbeteiligung an Energiee Entertainment Pty Limited

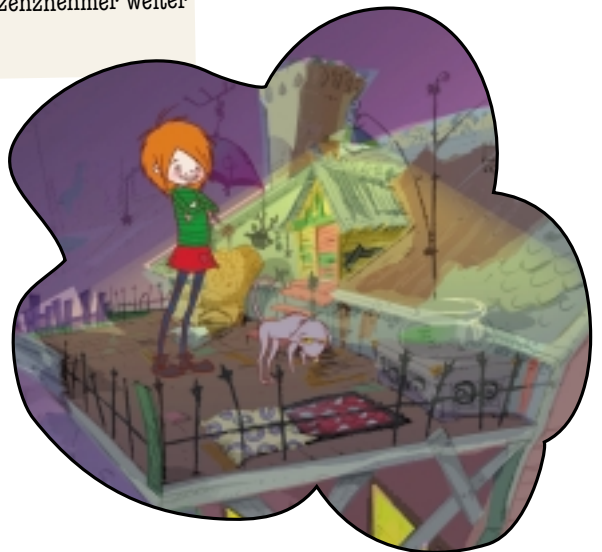
Im Februar hat RTV 68% der Anteile des renommierten australischen Zeichentrick-Studios Energiee Entertainment erworben. Mit dieser Akquisition erwirbt RTV Produktionskapazitäten und stärkt damit ihre Position als internationaler Produzent hochwertiger Zeichentrick-Programme. Zusätzlich gewinnt RTV ein starkes internationales Vertriebsnetz in Südostasien, Australien und Europa hinzu. RTV kann dadurch Synergieeffekte in Produktion und im Vertrieb realisieren und verbessert nachhaltig ihre internationale Wettbewerbsposition.

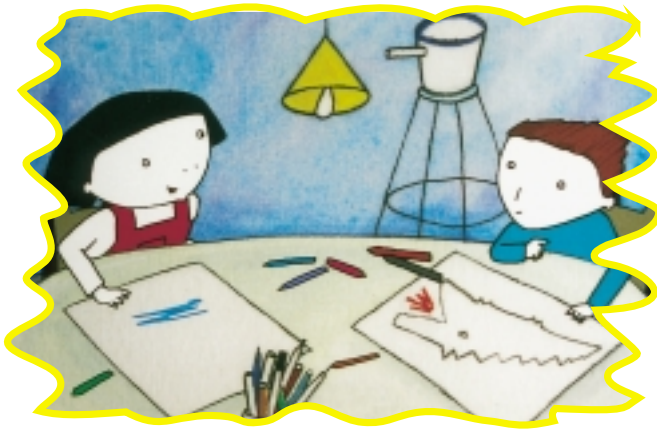
Strategische Partnerschaft mit CLT-UFA

RTV und CLT-UFA haben im Februar 2000 eine langfristige Partnerschaft vereinbart. RTV erwirbt mehr als 500 Stunden attraktive, international vermarktbarere Kinder- und Familien-Programme. Damit erhöhte RTV ihren Programmstock um 40% auf rund 1.970 Programmstunden. Gleichzeitig beteiligt sich die CLT-UFA in Höhe von 3,7% des Grundkapitals an der RTV Family Entertainment AG. Mit dieser Partnerschaft hat RTV frühzeitig die Weichen für die weitere internationale Expansion gestellt. Mit dem Erwerb des umfangreichen Rechtepakets kann RTV das internationale Vertriebsnetz schlagartig ausbauen und die Attraktivität für internationale Koproduktionspartner und Lizenznehmer weiter steigern.

Programmliefervertrag zwischen RTV und Super RTL

RTV und der Familien-TV-Sender Super RTL werden in den kommenden fünf Jahren jährlich mindestens eine Zeichentrickserie von 26 halben Stunden gemeinsam produzieren. Die Koproduktionen sollen jeweils in der Primetime zwischen 18 und 20 Uhr gesendet werden. Zusätzlich hat sich Super RTL verpflichtet, pro Jahr mindestens drei neuwertige Lizenzprogramme von RTV zu erwerben. Die langfristige Zusammenarbeit mit der Tochtergesellschaft von CLT-UFA und Disney stärkt die Stellung von RTV im In- und Ausland weiter.





Geschäftsfelder

TV

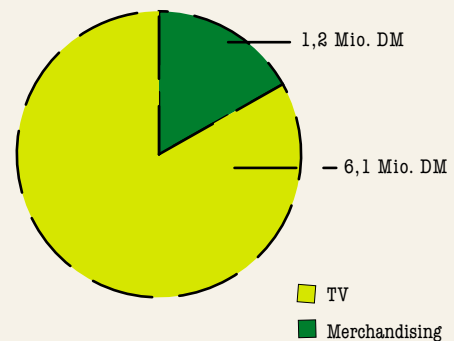
Der Klassiker "Philipps Tierstunde" wird auch in den kommenden Jahren fortgesetzt. RTV vereinbarte mit dem Südwestrundfunk die Fortsetzung der erfolgreichen Kindersendung, die in der ARD und im Kinderkanal ausgestrahlt werden.

Mit dem erweiterten Programmstock wird RTV die Vertriebsaktivitäten national und international zukünftig deutlich ausbauen. So können an TV-Sender und Rechthändler individuelle, auf länderspezifische Erwartungen abgestimmte Pakete vermarktet werden. Lizenzprogrammpakete aus dem bestehenden Programmstock konnte RTV an TV-Sender in Tschechien und den Niederlanden verkaufen.

Merchandising

RTV wird die Aktivitäten in der Vermarktung von Nebenrechten in Zukunft deutlich ausbauen. Dabei steht das charakterorientierte Merchandising immer im Vordergrund. Im ersten Quartal des laufenden Jahres setzte RTV diese Strategie weiter um und schloß verschiedene Lizenzverträge für attraktive Merchandising-Artikel ab.

Umsatz nach Sparten





Geschäfts- entwicklung

Umsatz- und Ertragsentwicklung

RTV erwirtschaftete in den ersten drei Monaten des laufenden Geschäftsjahres einen Umsatz von rund 7,3 Mio. DM. Das Ergebnis der gewöhnlichen Geschäftstätigkeit im ersten Quartal war von zahlreichen außerordentlichen Faktoren beeinflusst und lag mit rund -2,4 Mio. DM ebenfalls im Rahmen der Erwartungen. So fielen die Aufwendungen, die im Zusammenhang mit den Vertragsabschlüssen mit Energie Entertainment, CLT-UFA und Super RTL entstanden sind, in das erste Quartal 2000. Das Betriebsergebnis (EBIT) betrug in den ersten drei Monaten rund -2,1 Mio. DM, das Ergebnis nach DVFA/SG rund -2,4 Mio. DM. Umsatz und Ertrag entsprechen den Erwartungen der Gesellschaft. Traditionell erzielt RTV den Großteil ihrer Umsätze in der zweiten Hälfte des Geschäftsjahres. Das Betriebsergebnis (EBIT) lag im Berichtszeitraum bei -2,1 Mio. DM, das EBITDA bei 6,5 Mio. DM. Das Ergebnis nach DVFA/SG betrug -2,4 Mio. DM.

Gewinn und Verlustrechnung für den Zeitraum 1. Januar bis 31. März 2000

	1.1-31.03.-2000	1.1-31.03.-1999
	DM	TDM
UMSATZERLÖSE	7.282.705,41	10.156
Sonstige betriebliche Erträge	131.908,31	75
	7.414.613,72	10.231
Materialaufwand		
Aufwendungen für Roh-, Hilfs- und Betriebsstoffe und für bezogene Waren	109.519,73	34
Aufwendung für bezogene Leistungen	562.313,33	560
	671.833,06	594
	6.742.780,66	9.637
Personalaufwand		
Gehälter	937.389,66	514
Soziale Abgaben	119.100,36	83
Aufwendungen für Altersversorgung	12.500,00	5
	1.068.990,02	602
Abschreibungen auf immaterielle Vermögensgegenstände des Anlagevermögens und Sachanlagen	2.324.964,77	1.498
Sonstige betriebliche Aufwendungen	5.400.025,98	3.118
	8.793.980,77	5.218,00
EBIT	-2.051.200,11	4.419
sonstige Zinsen und ähnliche Erträge	11.536,85	3
Zinsen und ähnliche Aufwendungen	347.368,35	68
	-335.831,50	-65
ERGEBNIS DER GEWÖHNLICHEN GESCHÄFTSTÄTIGKEIT	-2.387.031,61	4.354
Außerordentliche Aufwendungen	403.182,80	1.000
Steuern vom Einkommen und vom Ertrag	3.242,27	1.700
Sonstige Steuern	641,30	0
	3.883,57	1.700
Aufwand aus Gewinnabführung	0,00	0
JAHRESÜBERSCHUSS	-2.794.097,98	1.654
Gewinnvortrag	0,00	0
Bilanzgewinn	-2.794.097,98	1.654

Mitarbeiter

RTV beschäftigte zum 31. März 2000 insgesamt 31 Mitarbeiter, davon sind 21 in Ravensburg und 10 in Mainz. Aufgrund der Expansion des Unternehmens wurden zusätzlich 7 Mitarbeiter eingestellt. Auch in Zukunft wird RTV schnell wachsen und den Personalaufbau fortsetzen. Anfang April erfolgte der Umzug von Ravensburg nach München, um damit die Ausgangsposition für die Internationalisierung und das weitere Wachstum zu verbessern.



Kapitalflussrechnung

Kapitalflussrechnung 1. Januar bis 31. März 2000

	1.1. - 31.3.2000	1.1. - 31.3.1999
	TDM	TDM
Quartalsüberschuss- (fehlbetrag)	-2.794	1.654
Abschreibungen auf Gegenstände des Anlagevermögens	2.325	1.498
Veränderung langfristiger Rückstellungen	27	1.406
Cashflow nach DVFA/SG	-442	4.558
Abnahme der Vorräte	0	2.198
Zunahme der Forderungen aus Lieferungen und Leistungen sowie anderer Aktiva	-5.508	-2.405
Zunahme der kurzfristigen Rückstellungen	89	2.629
Zu-/Abnahme der Verbindlichkeiten aus Lieferungen und Leistungen sowie anderer Passiva	17.733	-18.647
Mittelabfluss aus laufender Geschäftstätigkeit	11.872	-11.667
Auszahlungen für Investitionen in das Anlagevermögen	-33.529	-2.112
Mittelabfluss aus der Investitionstätigkeit	-33.529	-2.112
Einzahlungen aus Kapitalerhöhungen	0	13.479
Darlehensaufnahme	11.090	0
Mittelzufluss aus der Finanzierungstätigkeit	11.090	13.479
Zahlungswirksame Veränderung des Finanzmittelbestands	-10.567	-300
+ Finanzmittelbestand zu Beginn des Jahres	10.683	2
Finanzmittelbestand am Ende des Jahres	116	-298
Zusammensetzung des Finanzmittelbestands		
Flüssige Mittel	116	1
kurzfristige Bankverbindlichkeiten	0	-299
	116	-298
Durchschnittliche Zahl der Mitarbeiter	31	20

Strategie

Die Verträge mit CLT-UFA, Super RTL und Energiee Entertainment ermöglichen RTV ihre Wachstumsstrategie erfolgreich und schnell umzusetzen. Neben der Erhöhung des Rechtstocks steht vor allem die Generierung neuer Rechte, an denen RTV einen Anteil von 50-70% statt wie bisher 20-40% halten will, im Vordergrund. RTV ist auf dem besten Weg, die führende europäische Character Company zu werden. Dies beginnt mit der Entwicklung von Character hin zur umfassenden, multi-medialen Vermarktung. Dazu zählt TV-Vermarktung, Internet, Publishing, Video/DVD, Merchandising sowie die komplette CI-Vermarktung. In der Vergangenheit hat RTV diese Kompetenz bereits durch die erfolgreiche Vermarktung von Käpt'n Blaubär bewiesen. Zur Zeit steht die Entwicklung der Marke "Moorhuhn" an.



Ausblick

Zur Finanzierung der Akquisition von Energiee Entertainment und des Erwerbs umfangreicher Filmrechte von CLT-UFA im ersten Quartal sowie zur Fortsetzung der Wachstumsstrategie erhöhte RTV im April 2000 das Grundkapital um insgesamt 1.037.500 Stückaktien. Trotz des schwierigen Marktumfelds konnte RTV die Aktien erfolgreich vor allem bei institutionellen Anlegern im In- und Ausland platzieren.

Um die weitere Finanzierung der Abkommen mit CLT-UFA und Energiee Entertainment sicherzustellen, wird RTV voraussichtlich noch im zweiten Quartal das Kapital um zusätzliche 525.000 Stückaktien erhöhen. Anschließend plant RTV eine weitere Anhebung des Grundkapitals durch eine Kapitalerhöhung aus Gesellschaftsmitteln auf 23,875 Mio. Euro. Durch diese Ausgabe von Gratisaktien im Verhältnis 1:1 verdoppelt sich die Aktienanzahl jedes RTV-Aktionärs. Die RTV-Aktie wird dadurch deutlich liquider und besser handelbar.

Mit den im ersten Quartal geschlossenen Kooperationen mit CLT-UFA und Super RTL sowie der Akquisition von Energiee Entertainment hat RTV wichtige Meilensteine für die weitere erfolgreiche Unternehmensentwicklung gesetzt. Bereits auf der Film- und Fernsehmesse in Cannes im April 2000 hat RTV mit dem stark erweiterten Programmstock große Erfolge erzielt. Insgesamt konnte RTV Lizenz- und Kooperationsvereinbarungen von über 10 Mio. DM abschließen. Weitere Lizenzverträge und Paketverkäufe an internationale Kunden u.a. in Brasilien, Europa, Kanada und Asien stehen kurz vor dem Abschluß.

Im laufenden Geschäftsjahr spielt die Vermarktung des Moorhuhns eine wichtige Rolle. Im April konnte RTV einen umfangreichen Lizenzvertrag für den neuen Kult-Character schließen. RTV wird die große Popularität der Zeichentrickfigur nutzen, um einen langlebigen, hochwertigen Character aufzubauen.

Für das laufende Jahr rechnet RTV mit einem Umsatz von 110 Mio. DM (+185% ggü. Vorjahr) und einem Ergebnis vor Steuern von ca. 25 Mio. DM (+145% ggü. Vorjahr). Das EBIT wird laut Planung rund 30 Mio. DM betragen. Damit wird RTV im Jahr 2000 die noch zum Börsengang prognostizierten Werte von 10 Mio. DM EBIT und rund 9 Mio. DM Vorsteuer-gewinn deutlich übertreffen.

RTV Family Entertainment AG
Corporate Communications
Möhlstrasse 23
D-81675 München

Ansprechpartner:

Andrea Keidel

Telefon: +49 (0) 89 - 99 72 71 - 23

Telefax: +49 (0) 89 - 99 72 71 - 92

e-mail: andrea.keidel@rtv-ag.de